



АДМИНИСТРАЦИЯ ГОРОДА ПЕРМИ
ДЕПАРТАМЕНТ ЗЕМЕЛЬНЫХ ОТНОШЕНИЙ

РЕШЕНИЕ

о размещении объектов № 21-01-45-343 от 26 НОЯ 2021

г. Пермь, ул. Сибирская, 15

Департамент земельных отношений администрации города Перми в соответствии с пунктом 3 статьи 39.36 Земельного кодекса Российской Федерации, Положением о порядке и условиях размещения объектов на землях или земельных участках, находящихся в государственной или муниципальной собственности, на территории Пермского края без предоставления земельных участков и установления сервитутов, публичного сервитута, утвержденным постановлением Правительства Пермского края от 22 июля 2015 г. № 478-п, заявлением от 19 ноября 2021 г. № 21-01-06-16132

разрешает ОАО «МРСК Урала» (ИНН 6671163413, ОГРН 1056604000970, место нахождения: 620026, Свердловская область, г. Екатеринбург, ул. Мамина-Сибиряка, д. 140)

размещение объекта: линии электропередачи классом напряжения до 35 кВ, а также связанные с ними трансформаторные подстанции, распределительные пункты и иное предназначенное для осуществления передачи электрической энергии оборудование, для размещения которых не требуется разрешения на строительство (ВЛ 6 кВ, ВЛ 0,4 кВ; реконструкция ТП-4508 (замена на КТПП 6/0,4 кВ с оборудованием учета э/э, ОПС и ИТКЗ, переключение ВЛ 0,4 кВ), реконструкция ВЛ 0,4 кВ от ТП-4058 (замена провода), для электроснабжения индивидуального жилого дома по адресу: Пермский край, г. Пермь, Орджоникидзевский район, СТ №68, участок 12 (кадастровый номер земельного участка 59:01:2310243:12))

на землях: государственная собственность на которые не разграничена

на срок: бессрочно

местоположение: Пермский край, г. Пермь, Орджоникидзевский район

способ размещения объекта: наземный

Территория, согласно схеме, расположена в зонах с особым условием использования территорий: охранный зона объектов электросетевого хозяйства, приаэродромная территория аэродрома аэропорта Большое Савино.

ОАО «МРСК Урала»:

1. Соблюдать порядок использования земельных участков, установленный постановлением Правительства Российской Федерации от 24 февраля 2009 г. № 160 «О порядке установления охранных зон объектов

электросетевого хозяйства и особых условий использования земельных участков, расположенных в границах таких зон»;

2. Соблюдать Правила использования воздушного пространства, установленные постановлением Правительства Российской Федерации от 11 марта 2010 г. № 138 «Об утверждении Федеральных правил использования воздушного пространства Российской Федерации»;

3. В соответствии с пунктом 7(2) Положения о порядке и условиях размещения объектов на землях или земельных участках, находящихся в государственной или муниципальной собственности, на территории Пермского края без предоставления земельных участков и установления сервитутов, публичного сервитута, утвержденного Постановлением Правительства Пермского края от 22 июля 2015 г. № 478-п, представить в департамент земельных отношений администрации города Перми в течение 1 месяца с момента размещения объектов материалы контрольной геодезической съемки размещенных объектов на бумажном и электронном носителях на безвозмездной основе.

Приложение: Схема предполагаемых к использованию земель или части земельного участка на 1 л. в 1 экз.

И. о. начальника отдела предоставления
земельных участков по работе
с юридическими лицами



Н.Н.Борцова

Схема предполагаемых к использованию земель или части земельного участка

Объект: Строительство ВЛ 6 кВ, ВЛ 0,4 кВ; Реконструкция ТП-4508 (замена на КТПП 6/0,4 кВ с оборудованием учета э/э, ОПС и ИТКЗ, переключение ВЛ 0,4 кВ), Реконструкция ВЛ 0,4 кВ от ТП-4058 (замена провода), для электроснабжения индивидуального жилого дома по адресу: Пермский край, г. Пермь, Орджоникидзевский район, ст №68, участок 12 (кад. номер зем. участка 59:01:2310243:12)

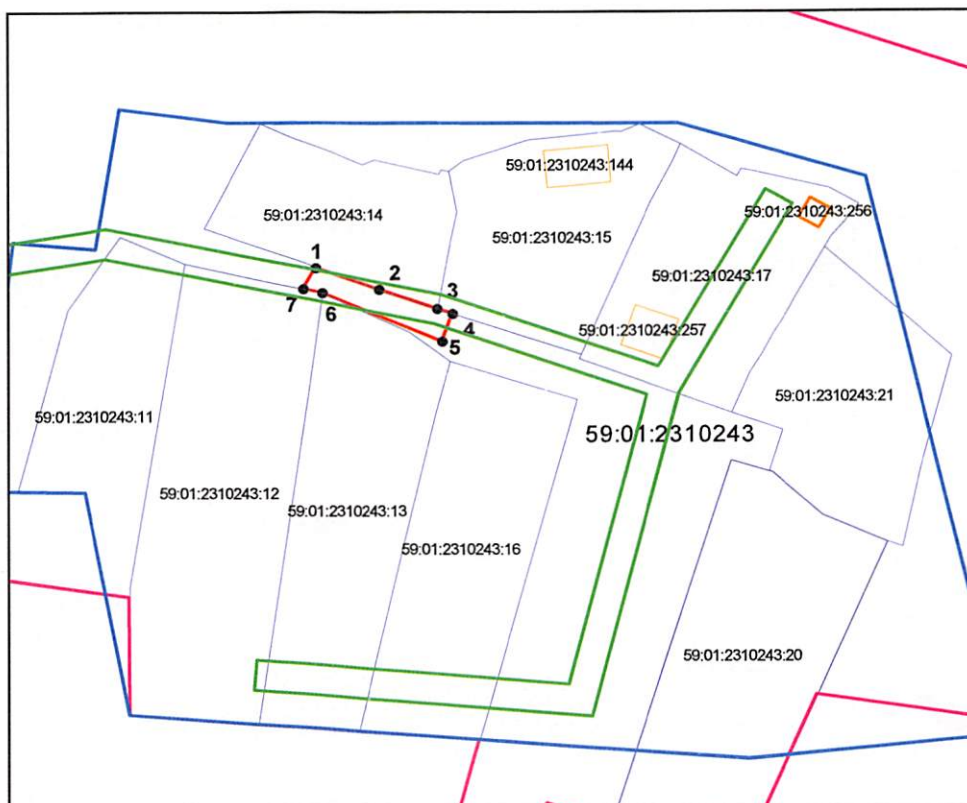
Местоположение: Пермский край, г. Пермь, Орджоникидзевский район

Площадь земель или части земельного участка, кв.м: 64

Категория земель: Земли населённых пунктов

Вид разрешенного использования:

Каталог координат, м		
точки грани	X	Y
1	529939,24	2231711,37
2	529936,32	2231719,52
3	529933,70	2231726,96
4	529933,04	2231728,92
5	529929,28	2231727,59
6	529935,85	2231712,21
7	529936,41	2231709,77



Масштаб 1:1000

Условные обозначения:

- - вновь образованная часть границы земельного участка
- - существующая часть границы, имеющиеся в ГКН сведения о которой достаточны для определения ее местоположения
- - граница кадастрового квартала
- - зона с особыми условиями использования территорий
- - территориальная зона
- - обозначение сооружений по сведениям ГКН
- 59:01:3812269 - номер кадастрового квартала
- 59:01:3812269:8 - номер учтенного земельного участка

Описание границ смежных землепользователей:

- от точки 1 до точки 2 земли Муниципальное образование г. Пермь
- от точки 2 до точки 3 участок КН 59:01:2310243:14
- от точки 3 до точки 4 участок КН 59:01:2310243:15
- от точки 4 до точки 6 земли Муниципальное образование г. Пермь
- от точки 6 до точки 7 участок КН 59:01:2310243:12
- от точки 7 до точки 1 земли Муниципальное образование г. Пермь



Заявитель: ОАО "МРСК Урала"

Владимирова А.Л. (доверенность 59 АА 3428061 от 21.01.2021г.)